

Výkonnost operačních programů a vybrané aspekty ovlivňující čerpání prostředků z evropských fondů

Performance of Operational Programmes and Selected Aspects Influencing the EU Funds Drawing

Otakar Ďurďa*

Abstrakt

Príspevok sa venuje analýze výkonnosti a efektivity operačních programů z hlediska míry naplňování programových cílů definovaných v souladu s metodikou Evropské komise a z hlediska čerpání prostředků z evropských fondů. Mezi jednotlivými operačními programy jsou dále na základě parametrů čerpání prostředků zkoumány podobnosti, které definují skupiny operačních programů s podobným průběhem těchto parametrů. Pozornost je věnována také problematickým aspektům, které jsou spojeny s čerpáním prostředků z evropských fondů, srovnání parametrů čerpání evropských fondů v České republice a na Slovensku a programovému období 2014–2020.

Abstract

Paper analyses the performance and effectiveness of operational programmes in terms their objectives that were defined in accordance with methodology of European Commission and in terms of EU funds drawing. Operational programmes are further analyzed in respect to their key parameters and typical groups of the programmes are identified and explained. Moreover, attention is paid to selected drivers influencing the EU funds drawing and the process of certification. Important parts of the analysis are the comparison between the Czech Republic and Slovakia and the outlook for future program period 2014–2020.

*Otakar Ďurďa, Institut evaluací a sociálních analýz, ota.durda@inesan.eu
Ďurďa, O. (2013) „Výkonnost operačních programů a vybrané aspekty ovlivňující čerpání prostředků z evropských fondů“. *Evaluační teorie a praxe* 1(1)

Klíčová slova

Operační program, výkonnost, výsledky, certifikace, alokace

Keywords

Operational program, performance, outcomes, certification, allocation

Úvod

Česká republika může v programovém období 2007–2013 čerpat z evropských fondů celkem 26,69 mld. €¹. Z hlediska čisté pozice České republiky vůči rozpočtu Evropské unie za období 2007–2012 platí, že v tomto období Česká republika odvedla do rozpočtu Evropské unie celkem 222 089 mil. Kč a naopak z rozpočtu Evropské unie obdržela platby v celkové výši 455 899 mil. Kč². Čistá pozice České republiky vůči rozpočtu Evropské unie tak dosáhla 233 810 mil. Kč a Česká republika tak obdržela přibližně dvakrát více, než do rozpočtu Evropské unie poslala.

Česká republika se z hlediska objemu prostředků ze schválených žádostí o podporu z evropských fondů (měřeno podílem těchto prostředků vzhledem k celkové alokaci na programové období 2007–2013) nacházela na konci roku 2012 nad průměrem zemí regionu CEE³. Nad průměrem regionu CEE, se Česká republika nacházela také z hlediska podílu prostředků již proplacených žadatelům o podporu.

Z údajů o průběhu čerpání prostředků ze strukturálních fondů, fondu soudržnosti a národních zdrojů vztahujícím se ke květnu 2013⁴ vyplývá, že celková výše podaných žádostí ve všech operačních programech v programovém období 2007–2013 dosáhla výše 1 383 018 mil. Kč, což představuje 173,5 % celkové alokace podpory. Zájem žadatelů o podporu tedy výrazně převyšuje celkovou dostupnou částku podpory. Projekty s vydaným rozhodnutím/podepsanou smlouvou dosáhly v květnu 2013

¹ zdroj: www.strukturalni-fondy.cz

² zdroj: MF ČR

³ zdroj: KPMG (2013), EU Funds in Central and Eastern Europe, Progress report 2007–2012

⁴ zdroj: MMR-NOK: Měsíční monitorovací zpráva, květen 2013

výše 679 196 mil. Kč, což představuje 85,2 % celkové alokace. Od počátku programového období do května 2013 bylo žadatelům proplaceno celkem 432 089 mil Kč, což představuje 54,2 % z celkové alokace. Žadatelům o podporu tak byla na konci května 2013 vyplacena již více než polovina prostředků určených na aktuální programové období. Certifikované výdaje předložené Evropské komisi dosáhly v květnu 2013 výše 254 890 mil. Kč a Česká republika tak reálně vyčerpala teprve přibližně jednu třetinu z celkové alokace na programové období 2007–2013.

Primárním cílem tohoto textu je zhodnocení dosavadní výkonnosti a efektivit operačních programů jak z hlediska čerpání prostředků z evropských fondů, tak také z hlediska míry naplňování stanovených programových cílů.

Metodologie a data

Zdrojem dat o průběhu přijímání žádostí o podporu, o schvalování žádostí a o čerpání prostředků z fondů EU je Národní orgán pro koordinaci (Měsíční monitorovací zprávy o průběhu čerpání strukturálních fondů, Fondu soudržnosti a národních zdrojů v programovém období 2007–2013). Data se vztahují vždy k prosinci let 2007–2012 a ke květnu 2013. Zdrojem dat o naplňování programových cílů jsou výroční zprávy operačních programů za rok 2011, ze kterých byly čerpány reálně dosažené a cílové hodnoty ukazatelů programových cílů.

Výkonnost a efektivita operačních programů analyzovaná v tomto příspěvku je definována mírou naplňování cílových hodnot ukazatelů programových cílů (ukazatelů výstupů, výsledků a dopadu), které vycházejí z metodiky Evropské komise⁵, průběhem schvalování, proplácení a čerpání prostředků z fondů EU a efektivitou vyplacených prostředků (z pohledu jejich dopadu na naplňování programových cílů).

V rámci vyhodnocení míry naplňování programových cílů byly z jednotlivých výročních zpráv operačních programů získány aktuální a cílové hodnoty ukazatelů výstupů, výsledků a dopadu. Z těchto hodnot byla u každého operačního programu vypočtena jednak aktuální průměr-

⁵ Indicative Guidelines On Evaluation Methods: Monitoring And Evaluation Indicators. Working Document No. 2

ná míra naplňování jednotlivých skupin ukazatelů, a dále také celková průměrná míra naplňování všech tří skupin ukazatelů programových cílů.

Průběh přijímání žádostí o podporu, schvalování žádostí, proplácení a certifikace prostředků je primárně analyzován z hlediska tří hlavních skupin operačních programů – tematické OP, regionální OP a OP Praha. Za účelem podrobnější analýzy byla dále provedena shluková analýza jednotlivých operačních programů založená na těchto proměnných: *podíl žádostí na celkové alokaci, podíl schválených žádostí na celkové alokaci, podíl proplacených prostředků na celkové alokaci a podíl certifikovaných prostředků na celkové alokaci.*

Na efektivitu vyplacených prostředků je nahlíženo jako na proplacený podíl celkové alokace, potřebný k dosažení 1% cílové hodnoty ukazatelů programových cílů (operační program je tím efektivnější, čím nižší podíl své celkové alokace musí proplatit, aby dokázal naplnit 1% cílové hodnoty svých ukazatelů programových cílů).

1. Analýza výkonnosti a efektivity operačních programů

Věcný rámec pro systém měření a kvantifikace programových cílů zahrnuje v souladu s metodikou Evropské komise tři úrovně ukazatelů:

- **ukazatele výstupů**, kterými je vyjádřen rozsah uskutečněných aktivit, a které jsou součástí průběžného monitorovacího procesu,
- **ukazatele výsledků**, kterými se charakterizují přímé účinky programu na příjemce podpory a
- **ukazatele dopadu**, které vyjadřují střednědobé nebo dlouhodobé účinky programu na sociálně ekonomickou situaci, na kterou jsou globální a specifické cíle programu zaměřeny.

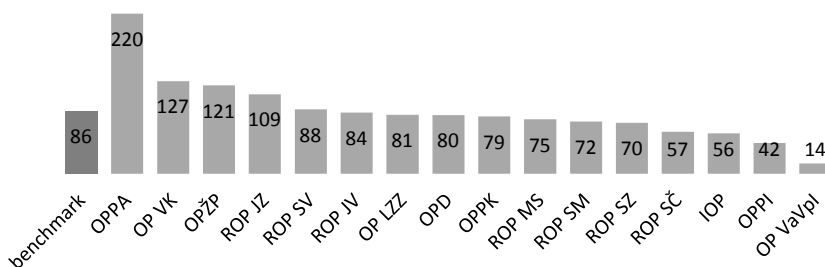
Mezi ukazatele výstupů patří například počet podpořených projektů, počet podpořených osob, počet nově vytvořených/inovovaných produktů, délka nově vybudovaných nebo rekonstruovaných obchvatů měst a obcí nebo délka nových a rekonstruovaných místních komunikací. Mezi ukazatele výsledků patří například podíl úspěšně podpořených osob, počet nově vytvořených pracovních míst, počet nově založených firem, přírůstek přidané hodnoty u podpořených firem nebo snížení spotřeby energie. Mezi ukazatele dopadu se řadí mimo jiné například míra dlouhodobé

nezaměstnanosti, počet obyvatel nově připojených na kanalizaci, expozice obyvatelstva nadlimitním koncentracím škodlivých látek nebo podíl inovujících ekonomických subjektů v podnikatelském sektoru. Výčet jednotlivých ukazatelů není úplný a slouží jen jako ukázka rozdílu mezi jednotlivými skupinami ukazatelů.

Ze souhrnného vyhodnocení kvantifikace programových cílů ke konci roku 2011 založeného na všech třech úrovních ukazatelů (výstupy, výsledky a dopady) vyplývá, že souhrnná míra naplňování programových cílů – benchmark⁶ za všechny operační programy v programovém období 2007–2013, se nacházel na úrovni 86 %, tzn., že se na konci roku 2011 podařilo naplnit v průměru 86 % cílových hodnot všech stanovených ukazatelů. Nad úroveň benchmarku se nachází zejména OP Praha adaptabilita s 220 % a dále také OP Vzdělávání pro konkurenceschopnost se 127 %, OP Životní prostředí se 121 % a ROP Jihozápad se 109 %. V případě OP Praha adaptabilita se dá hodnota výrazně převyšující ostatní operační programy vysvětlit zejména výrazným poddimenzováním definovaných hodnot u ukazatelů počtu úspěšně podpořených osob. Naopak výrazně podprůměrné souhrnné hodnoty za všechny sledované ukazatele dosahovali na konci roku 2011 OP Věda a výzkum pro inovace se 14 % a OP Podnikání a inovace se 42 %.

Celkový přehled souhrnného naplňování programových cílů operačních programů je zobrazen v následujícím grafu 1.

Graf 1: Celková souhrnná míra naplňování ukazatelů výstupů, výsledků a dopadu



Pozn.: benchmark představuje průměrnou hodnotu za všechny operační programy

Zdroj: vlastní výpočty, výroční zprávy jednotlivých operačních programů za rok 2011

Z detailnějšího pohledu na míru naplňování cílových hodnot jednotlivých skupin ukazatelů programových cílů vyplývá, že zatímco u OP Praha

⁶ průměrná míra naplňování všech tří úrovní definovaných ukazatelů

adaptabilita jsou výrazně nadprůměrně překračovány ukazatele výstupů i výsledků (ukazatele dopadu nejsou dostupné), u OP Životní prostředí a OP Vzdělávání pro konkurenceschopnost přispívá k celkovému nadprůměrnému plnění ukazatelů především výrazné překračování cílových hodnot ukazatelů výstupů. V případě ROP Jihozápad je to naopak zejména nadprůměrné naplňování ukazatelů výsledků. S výjimkou OP Praha adaptabilita, OP Životní prostředí a OP Vzdělávání pro konkurenceschopnost se u ostatních operačních programů nachází míra naplňování ukazatelů výstupů pod úrovní benchmarku (89 %). V případě ukazatelů výsledků se kromě již zmiňovaných OP Praha adaptabilita a ROP Jihozápad výrazně nad benchmarkem (83 %) nachází ještě OP Doprava, u kterého byla na konci roku 2011 naplněna cílová hodnota ukazatelů výsledků na 139 %. Jak vyplývá z jednotlivých výročních zpráv operačních programů, jsou ukazatele dopadu dostupné jen u sedmi operačních programů a srovnání je v tomto případě neúplné. Z dostupných hodnot lze však konstatovat, že cílové hodnoty těchto ukazatelů (měřeno průměrnou mírou naplňování jednotlivých ukazatelů dopadu) překročily dva operační programy a to ROP Jihozápad (průměrná míra naplnění těchto ukazatelů činí 124 %) a OP Doprava s dosaženou průměrnou hodnotou 107 %.

Tabulka 1: Průměrná míra naplňování ukazatelů výstupů, výsledků a dopadu

| | průměr ukazatelů výstupů | průměr ukazatelů výsledků | průměr ukazatelů dopadu |
|------------------|-----------------------------|------------------------------|----------------------------|
| Benchmark | 89 | 83 | 64 |
| OPPA | 224 | 194 | N/A |
| OPŽP | 183 | 24 | 62 |
| OP VK | 160 | 84 | N/A |
| ROP SM | 93 | 57 | 28 |
| OPPK | 87 | 59 | N/A |
| ROP JZ | 84 | 160 | N/A |
| ROP MS | 83 | 70 | N/A |
| ROP JV | 80 | 86 | 124 |
| ROP SV | 80 | 98 | N/A |
| OP LZZ | 79 | 85 | 77 |

| | průměr ukazatelů výstupů | průměr ukazatelů výsledků | průměr ukazatelů dopadu |
|----------|-------------------------------------|--------------------------------------|------------------------------------|
| ROP SZ | 72 | 80 | 3 |
| IOP | 54 | 58 | N/A |
| OPD | 46 | 139 | 107 |
| OPPI | 39 | 44 | 50 |
| ROP SČ | 46 | 80 | N/A |
| OP VaVpl | 21 | 7 | N/A |

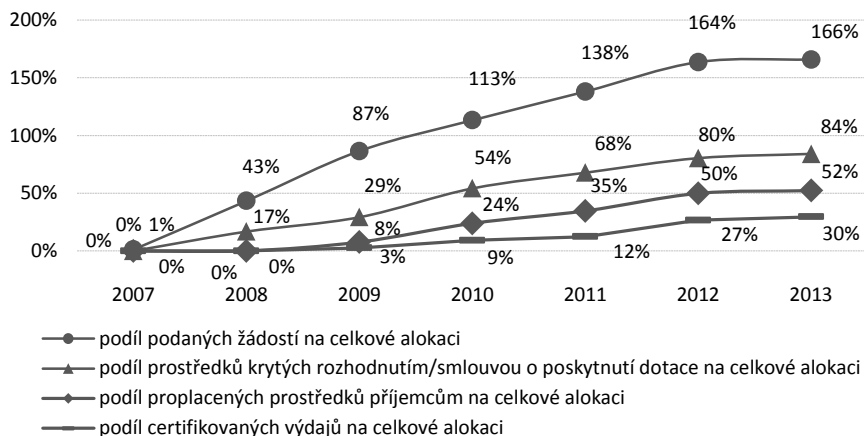
Zdroj: vlastní výpočty, výroční zprávy jednotlivých operačních programů za rok 2011

Vysoký rozptyl souhrnné míry naplňování programových cílů mezi nejlepším a nejhorším operačním programem (206 %) a celkově vysoká hodnota benchmarku (86 %) na konci roku 2011 naznačují, že cílové hodnoty ukazatelů programových cílů se jeví být poddimenzovány a míra jejich naplňování nekoresponduje s reálným čerpáním evropských fondů (ke konci roku 2011 bylo certifikováno – skutečně vyčerpáno 25 % prostředků z celkové alokace na programové období 2007–2013). Jak vyplývá z grafu 1, za velmi výrazně poddimenzované lze považovat programové cíle OP Praha adaptabilita, za výrazně poddimenzované lze považovat nastavení programových cílů u OP Vzdělávání pro konkurenceschopnost, OP Životní prostředí a ROP Jihozápad. Naopak velmi výrazně předimenzované se jeví být nastavení programových cílů u OP Věda a výzkum pro inovace. Nízká míra naplňování programových cílů je však v tomto případě mimo jiné způsobena také tím, že tento operační program je zaměřen na náročné aktivity s vysokou přidanou hodnotou a lze zde předpokládat pozvolný pokrok v naplňování programových cílů, jehož dynamika bude v dalších fázích implementace operačního programu zesilovat. Hodnocení výkonnosti je tedy do značné míry ovlivněno tím, jak nastavené cílové hodnoty odpovídají reálným kapacitám jednotlivých operačních programů.

Další pohled na výkonnost přináší analýza průběhu čerpání prostředků z fondů EU. Průběh čerpání je dále analyzován z pohledu tří hlavních skupin operačních programů (tematické OP, regionální OP a OP Praha). Z údajů MMR-NOK vztahujících se ke květnu 2013 vyplývá, že zájem

o podporu z tematických operačních programů⁷ převyšoval 1,66krát celkovou alokaci na tyto programy. Rozhodnutím/smlouvou o poskytnutí dotace byly pokryty více než čtyři pětiny prostředků z celkové alokace. Podíl proplacených prostředků na celkové alokaci ovšem dosáhl výše jen 52 %. Přibližně v polovině posledního roku programového období byla tedy proplacena jen přibližně polovina celkové alokace tematických operačních programů. Podíl certifikovaných, tedy finálně vyčerpaných výdajů, byl nižší než třetina celkové alokace. Na nízkou míru certifikace tematických OP mělo negativní vliv mimo jiné pozastavení certifikace (blíže viz kapitola 2) u OP Doprava, u OP Životní prostředí, u OP podnikání a inovace, u OP Vzdělávání pro konkurenceschopnost a u Integrovaného OP.

Graf 2: Situace v oblasti čerpání prostředků z tematických operačních programů



Pozn.: údaje se vztahují vždy k prosinci daného roku, v případě roku 2013 se vztahují ke květnu

Zdroj: vlastní výpočty, MMR-NOK: Měsíční monitorovací zprávy

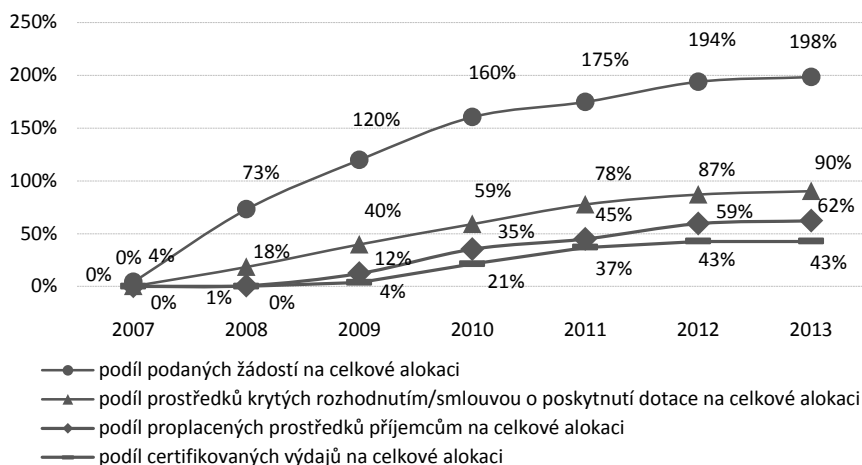
Zájem o podporu z regionálních operačních programů⁸ převyšoval v květnu 2013 celkovou alokaci na tyto programy téměř dvakrát. Rozhodnutím/smlouvou o poskytnutí dotace bylo pokryto 90 % prostředků z celkové alokace. Z hlediska tohoto parametru jsou tedy regionální operační programy mírně výkonnější než operační programy tematické. Podíl proplacených prostředků na celkové alokaci překročil hranici tří pět

⁷ OPD, OPŽP, OP LZZ, OP VK, OP VaVpI, OPPI, IOP A OPTP

⁸ ROP JZ, ROP JV, ROP SV, ROP SČ, ROP SZ, ROP SM a ROP MS

celkové alokace a i tento parametr dosahuje vyšší hodnoty ve srovnání s tematickými operačními programy. Podíl certifikovaných výdajů dosáhl 43 % celkové alokace a oproti konci roku 2012 zůstal na stejné úrovni. Na tento nepříznivý stav má vliv pozastavení certifikace u ROP Střední Čechy, ROP Střední Morava, ROP Severovýchod, ROP Moravskoslezsko, ROP Jihozápad a ROP Severozápad, u kterého došlo dokonce k poklesu certifikovaných výdajů z důvodu vyloučení projektů z procesu certifikace⁹. Problémy s pozastavením certifikace postihly v současném programovém období již všechny regionální operační programy.

Graf 3: Situace v oblasti čerpání prostředků z regionálních operačních programů



Pozn.: údaje se vztahují vždy k prosinci daného roku, v případě roku 2013 se vztahují ke květnu

Zdroj: vlastní výpočty, MMR-NOK: Měsíční monitorovací zprávy

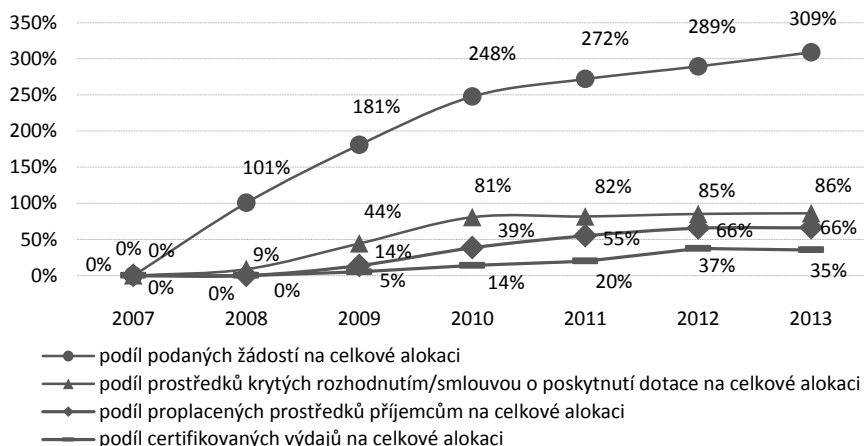
Absolutně největší zájem o podporu z evropských fondů existuje u operačních programů Praha¹⁰. Celková suma žádostí o podporu přesáhla v květnu 2013 celkovou alokaci těchto programů více než třikrát. Rozhodnutím/smlouvou o poskytnutí dotace bylo pokryto 86 % prostředků z celkové alokace a všechny tři skupiny operačních programů se u tohoto parametru pohybují v intervalu 84 % až 90 %. Z hlediska tempa nárůstu tohoto parametru u operačních programů Praha v posledních měsících je

⁹ V rámci ROP Severozápad byly z certifikace vyřazeny projekty „Interaktivní galerie Karlovy Vary – Becherova vila“ a „CZECHTIP“.

¹⁰ OPFA a OPFK

otázkou, zda se do konce roku 2013 podaří pokrýt rozhodnutím/smlouvou o poskytnutí dotace 100 % celkové alokace na programové období 2007–2013. Podíl proplacených prostředků dosáhl dvou třetin celkové alokace a tento parametr dosahuje nejlepší hodnoty ve srovnání s tematickými a regionálními operačními programy. Podíl certifikovaných výdajů dosáhl 35 % celkové alokace a oproti konci roku 2012 poklesl o 2 %. Tento pokles byl důsledkem stažení žádosti o platbu z EK ¹¹.

Graf 4: Situace v oblasti čerpání prostředků z operačních programů Praha



Pozn.: údaje se vztahují vždy k prosinci daného roku, v případě roku 2013 se vztahují ke květnu

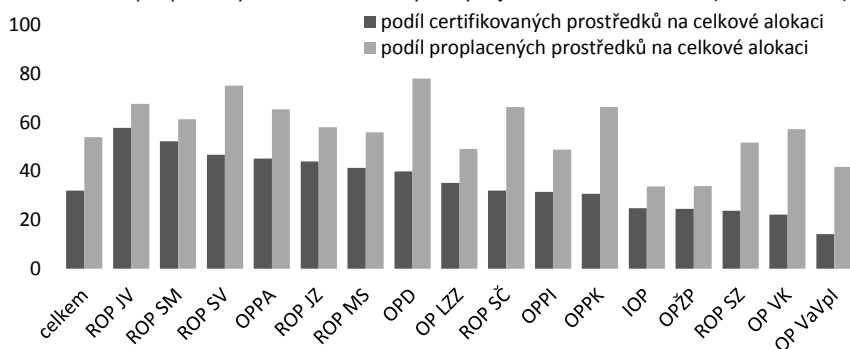
Zdroj: vlastní výpočty, MMR-NOK: Měsíční monitorovací zprávy

Z pohledu na výkonnost z hlediska míry reálně vyčerpaných prostředků z fondů EU je podstatné hodnocení především certifikovaných výdajů, které, jak již bylo uvedeno, dosahují nejlepších výsledků ve skupině regionálních operačních programů. Z podrobnějšího pohledu na jednotlivé operační programy vyplývá, že mezi nejvýkonnější patří zejména regionální operační programy Jihovýchod, Střední Morava, Severovýchod, Jihozápad a Moravskoslezsko a dále OP Praha adaptabilita a OP Doprava. Ostatní operační programy se nacházejí na nebo pod úrovni celkové míry certifikovaných výdajů za všechny operační programy (32 %). Jak je patrné z grafu 5, na základě významného rozdílu mezi podílem proplacených a certifikovaných výdajů u ROP SV, ROP SČ, ROP SZ, OPD, OP VK

¹¹ Stažení žádosti z Evropské komise se týkalo prioritní osy 3 – Inovace a podnikání, oblasti podpory 3.3 Rozvoj malých a středních podniků.

a OP VaVpI a na základě pozastavení procesu certifikace v minulosti/současnosti, se dá u těchto operačních programů předpokládat významný dopad pozastavení certifikace na vývoj podílu certifikovaných výdajů. Významná diference u OP Praha konkurenceschopnost je způsobena jinými faktory, protože u tohoto operačního programu nebyl proces certifikace doposud pozastaven. U ostatních operačních programů (s výjimkou OP LZZ, u kterého taktéž doposud nebyl proces certifikace pozastaven) se dá předpokládat mnohem menší dopad pozastavení procesu certifikace na vývoj podílu certifikovaných výdajů.

Graf 5: Podíl proplacených a certifikovaných výdajů na celkové alokaci (květen 2013)



Zdroj: MMR-NOK: Měsíční monitorovací zpráva za květen 2013

Za pozornost stojí také srovnání průběhu čerpání evropských dotací u nás a na sousedním Slovensku. Česká republika má v programovém období 2007–2013 dostupný rozpočet ve výši 30,89 mld. €¹², Slovensko má na toto programové období rozpočet 13,6 mld. €. Vzhledem k počtu obyvatel obou zemí (Česká republika měla v lednu 2013 10,51 mil. obyvatel, Slovensko 5,41 mil. obyvatel)¹³, připadá na jednoho obyvatele České republiky podpora ve výši 2 937 €, na jednoho obyvatele Slovenska 2 513 €. Jak je patrné z grafu 6, situace v oblasti čerpání evropských fondů je v obou zemích velmi podobná. Zájem o podporu v polovině posledního roku programového období 2007–2013 v obou zemích více než 1,7krát¹⁴ převyšuje celkovou alokaci tohoto programového období, rozhodnutím/smlouvou o poskytnutí dotace je v obou zemích kryto přibližně 90 %

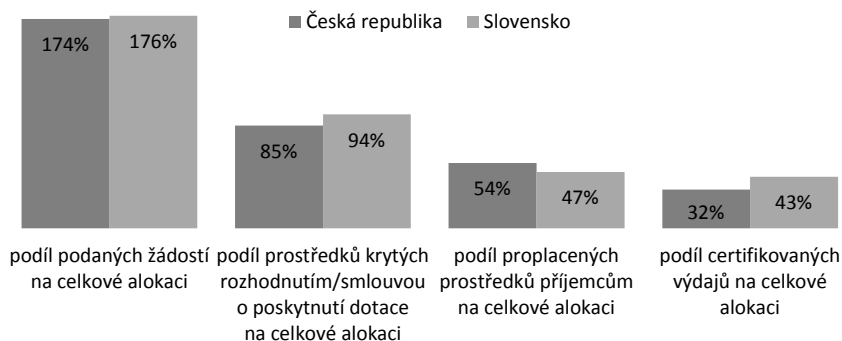
¹² jedná se o souhrnnou výši evropských a národních zdrojů

¹³ zdroj: Eurostat, 2013

¹⁴ údaje za ČR se vztahují ke květnu 2013, údaje za SR k červnu 2013

celkové alokace. Jak v České republice, tak na Slovensku, byla řídicími orgány jednotlivých operačních programů proplacena příjemcům dotací přibližně polovina celkové alokace. Z hlediska procesu certifikace Česká republika za Slovenskem mírně zaostává (na Slovensku bylo certifikováno již 43 % celkové alokace, v České republice jen 32 %). Obě hodnoty jsou ale vzhledem k blížícímu se konci aktuálního programového období a vzhledem k naplnění pravidla čerpání $n+3$ / $n+2$ ¹⁵ velmi nízké. V roce 2013 dojde k souběhu plnění pravidla $n+3$ pro alokaci roku 2010 a $n+2$ pro alokaci roku 2011. Výše certifikovaných výdajů, resp. žádostí o platbu zaslaných do EK musí dosáhnout přibližně 65 % celkové alokace na programové období 2007–2013. Z pohledu na aktuální výši podílu certifikovaných výdajů i s využitím předběžných plateb, příp. ročních závazků velkých projektů předložených EK ke schválení, které se do tohoto limitu také započítávají, vyplývá, že z pohledu České republiky zde existuje reálná hrozba nenaplnění tohoto limitu a riziko ztráty alokace (tzn. riziko automatického zrušení závazku). Česká republika a Slovensko patří ještě spolu s Rumunskem mezi země s největšími problémy při čerpání evropských fondů.

Graf 6: Situace v oblasti čerpání finančních prostředků v České republice a na Slovensku



Zdroj: MMR-NOK: Měsíční monitorovací zpráva, květen 2013; NSRR SR: Stav implementácie ŠF podľa OP, priorit a opatrení pre PO 2007–2013 k 30. 06. 2013

¹⁵ Alokační podpora pro n -tý rok musí být vyčerpána v následujících třech / dvou kalendářních letech. Pro alokace roku 2008, 2009 a 2010 platí pravidlo $n+3$. Na alokace roku 2011, 2012 a 2013 se vztahuje pravidlo $n+2$.

V rámci podrobnější analýzy čerpání evropských fondů byla provedena hierarchická shluková analýza jednotlivých operačních programů založená na Wardově metodě¹⁶, přičemž jako testované proměnné vstupovaly do analýzy tyto čtyři parametry: *podíl podaných žádostí na celkové alokaci, podíl prostředků krytých rozhodnutím/smlouvou o poskytnutí dotace na celkové alokaci, podíl proplacených prostředků příjemcům na celkové alokaci a podíl certifikovaných výdajů na celkové alokaci*. Hodnoty těchto proměnných se vztahují ke květnu 2013.

Jak je patrné z grafu 7, operační programy se shlukují do celkem 3 skupin. První shluk tvoří:

- Integrovaný OP,
- OP Technická pomoc,
- OP Životní prostředí,
- OP Podnikání a inovace,
- OP Věda a výzkum pro inovace,
- OP Doprava a
- regionální operační programy Jihovýchod, Střední Morava, Severozápad a Moravskoslezsko.

Tento shluk je charakteristický nejnižšími průměrnými hodnotami všech čtyř sledovaných parametrů čerpání. O tyto operační programy je tedy nejnižší zájem z hlediska podílu požadované částky na celkové alokaci (měřeno průměrem za všechny operační programy), zároveň byl zájemcům o podporu z těchto operačních programů proplacen nejnižší podíl celkové alokace a podíl certifikovaných výdajů na celkové alokaci dosahuje nejnižší hodnoty ve srovnání s ostatními dvěma shluky (opět měřeno průměrem na všechny operační programy v tomto shluku). Podíl prostředků krytých rozhodnutím/smlouvou o poskytnutí dotace na celkové alokaci je u prvního shluku shodný se třetím a oba jsou nižší ve srovnání s druhým.

Druhý shluk tvoří:

- OP Vzdělávání pro konkurenceschopnost,
- OP Lidské zdroje a zaměstnanost,

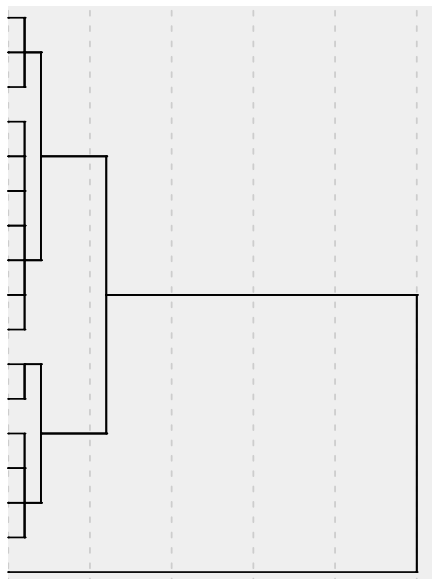
¹⁶ Tato metoda vychází z analýzy rozptylu. Vybírá takové shluky ke sloučení, kde je minimální součet čtverců. Požaduje vyjádření vzdálenosti objektů čtvercovou euklidovskou vzdáleností.

- OP Praha konkurenceschopnost a
- regionální operační programy Jihozápad, Střední Čechy a Severovýchod.

Pro tento shluk je charakteristický vysoký zájem ze strany žadatelů o podporu. Souhrnná částka, kterou žadatelé v rámci těchto operačních programů ve svých žádostech požadují, překračuje v průměru 2,3krát celkovou alokaci těchto operačních programů. Obecně lze shrnout, že z hlediska hodnot sledovaných parametrů, leží tento druhý shluk mezi prvním a třetím shlukem, který je tvořen pouze OP Praha adaptabilita. O tento operační program je ze strany žadatelů o podporu abnormální zájem a suma požadované částky překračuje jeho celkovou alokaci téměř pětkrát. Tento třetí shluk (OP Praha adaptabilita) je charakteristický také nejvyšším podílem proplacených prostředků a certifikovaných výdajů vzhledem k celkové alokaci.

Graf 7: Ukázka hierarchického shlukování (typické skupiny operačních programů)

Integrovaný OP
 OP Technická pomoc
 OP Životní prostředí
 ROP Jihovýchod
 ROP Střední Morava
 OP Podnikání a inovace
 ROP Severozápad
 ROP Moravskoslezsko
 OP Věda a výzkum pro inovace
 OP Doprava
 OP Vzdělávání pro konkurenceschopnost
 ROP Jihozápad
 OP Lidské zdroje a zaměstnanost
 ROP Střední Čechy
 ROP Severovýchod
 OP Praha konkurenceschopnost
 OP Praha adaptabilita



Pozn.: Dendrogram je výstupem procesu hierarchického shlukování, který využívá Euklidovskou vzdálenost a je založen na Wardově metodě

Zdroj: vlastní výpočty, MMR-NOK: Měsíční monitorovací zpráva, květen 2013

Jednotlivé průměrné hodnoty testovaných proměnných (parametrů čerpání prostředků) za všechny tři shluky operačních programů jsou uvedeny v tabulce 2.

Tabulka 2: Průměrné hodnoty testovaných proměnných za jednotlivé shluky

| | první shluk | druhý shluk | třetí shluk |
|--|-------------|-------------|-------------|
| podíl podaných žádostí na celkové alokaci | 163 % | 231 % | 481 % |
| podíl prostředků krytých rozhodnutím/smlouvou o poskytnutí dotace na celkové alokaci | 83 % | 95 % | 83 % |
| podíl proplacených prostředků příjemcům na celkové alokaci | 51 % | 62 % | 66 % |
| podíl certifikovaných výdajů na celkové alokaci | 34 % | 35 % | 45 % |

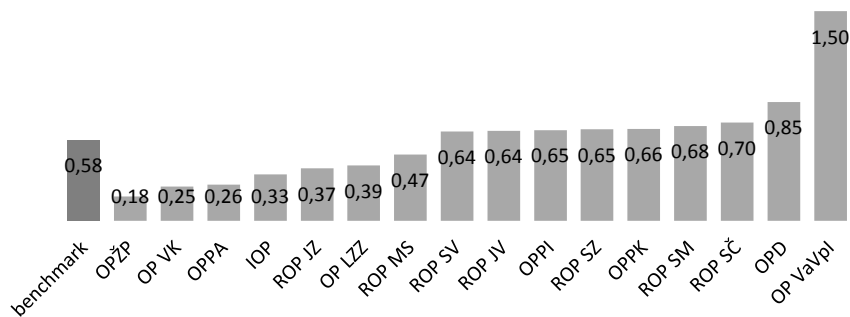
Zdroj: vlastní výpočty, MMR-NOK: Měsíční monitorovací zpráva, květen 2013

Podíl podaných žádostí vzhledem k celkové alokaci se v rámci prvního shluku pohybuje v intervalu 132 % až 186 %, v rámci druhého shluku v intervalu 198 % až 285 % a ve třetím shluku, který tvoří jen OP Praha adaptabilita, je to 481 %. Podíl prostředků krytých rozhodnutím/smlouvou o poskytnutí dotace na celkové alokaci se v rámci prvního shluku pohybuje v intervalu 43 % až 107 %, v rámci druhého shluku v intervalu 88 % až 103 % a ve třetím shluku je to 83 %. Podíl prostředků proplacených příjemcům se vzhledem k celkové alokaci pohybuje v rámci prvního shluku v intervalu 33 % až 78 %, v rámci druhého shluku v intervalu 49 % až 75 % a ve třetím shluku je to 66 %. A nakonec podíl certifikovaných výdajů na celkové alokaci se v rámci prvního shluku nachází v rozmezí 14 % až 58 %, v rámci druhého shluku v rozmezí 22 % až 47 % a ve třetím shluku je to 45 %.

S využitím obou výše uvedených přístupů ke sledování výkonosti a efektivity, lze na základě míry naplnění programových cílů (měřeno ukazateli výstupů, výsledků a dopadu) a podílu alokace vyplacené operačními programy žadatelům o dotace, definovat index efektivity. Tento index vyjadřuje, jaký podíl celkové alokace, který již byl vyplacen příjemcům, byl zapotřebí na dosažení 1 % průměrné cílové hodnoty ukazatelů výstupů, výsledků a dopadu. Čím je hodnota tohoto indexu nižší, tím je daný operační program efektivnější, tzn., že na dosažení 1 % cílové hodnoty ukazatelů programových cílů bylo zapotřebí proplatit nižší podíl celkové alokace, než u operačního programu s vyšší hodnotou tohoto indexu. Z grafu 8 je patrné, že mezi nejeftivnější patří podle tohoto kritéria OP Životní

prostředí, OP Vzdělávání pro konkurenceschopnost a OP Praha adaptabilita. Tyto tři operační programy dosáhly na konci roku 2011 indexu ve výši 0,18, 0,25 resp. 0,26. Na naplnění 1 % cílové hodnoty ukazatelů výstupů, výsledků a dopadu tak musely tyto tři operační programy proplatit 0,18 % až 0,26 % ze své celkové alokace. Jak již však bylo uvedeno výše, u těchto operačních programů a dále také ROP Jihozápad, se dá předpokládat výrazné poddimenzování cílových hodnot ukazatelů programových cílů a hodnoty indexu efektivity by se v případě realističtějšího nastavení těchto hodnot nacházely na vyšších úrovních. Benchmark indexu efektivity je 0,58 a pod touto hodnotou se nacházejí ještě Integrovaný OP, ROP Jihozápad, OP Lidské zdroje a zaměstnanost a ROP Moravskoslezsko. Index efektivity se u těchto operačních programů nachází v intervalu 0,33 až 0,47. Jako nejméně efektivní se jeví být OP Věda a výzkum pro inovace a OP Doprava. U těchto operačních programů bylo tedy na konci roku 2011 k naplnění 1 % cílové hodnoty ukazatelů výstupů, výsledků a dopadu zapotřebí 1,50 % resp. 0,85 % z jejich celkové alokace. Extrémně vysoká hodnota u OP VaVpI je způsobena jednak předpokládaným předimenzováním cílových hodnot ukazatelů programových cílů stanovených na počátku programového období a dále také pomalejším naplňováním jednotlivých ukazatelů v důsledku zaměření toho operačního programu na náročné aktivity s vysokou přidanou hodnotou, u kterých lze předpokládat zvyšující se dynamiku v naplňování programových cílů s blížícím se koncem programového období.

Graf 8: Index efektivity operačních programů vycházející z poměru vyplacených prostředků a míry naplňování programových cílů



Pozn.: Index efektivity vyjadřuje, jaký podíl z celkové alokace (v %) příslušného operačního programu proplacený žadatelům o dotace byl zapotřebí na naplnění 1 % cílové hodnoty ukazatelů programových cílů (ukazatelů výstupů, výsledků a dopadu)

Zdroj: vlastní výpočty, výroční zprávy jednotlivých operačních programů za rok 2011

Z detailního pohledu do tabulky 3 lze konstatovat, že index efektivity vztahující se k ukazatelům výstupů dosahuje nejnižších hodnot u OP Životní prostředí, u OP Vzdělávání pro konkurenceschopnost, u OP Praha adaptabilita a u Integrovaného OP. Tyto čtyři operační programy tedy potřebovaly na naplnění 1 % cílové hodnoty ukazatelů výstupů nejvyšší podíl proplacených prostředků vzhledem k jejich celkové alokaci. Jinými slovy, k dosažení 1 % cílové hodnoty ukazatelů výstupů, potřebovaly tyto operační programy proplatit 0,12 % až 0,34 % své celkové alokace. Pod úrovní benchmarku (0,59) se nachází ještě OP Lidské zdroje a zaměstnanost, ROP Moravskoslezsko, ROP Jihozápad a ROP Střední Morava. Těchto sedm operačních programů tedy potřebovalo na naplnění 1 % cílové hodnoty ukazatelů výstupů podprůměrný podíl celkové alokace. Nejméně efektivní jsou v tomto případě OP Věda a výzkum pro inovace a zejména pak OP Doprava s hodnotami indexů efektivity 1,03 resp. 1,24. Naopak v případě indexu efektivity založeném jen na ukazatelích výsledků, patří OP Doprava mezi šest nejlepších spolu s OP Praha adaptabilita, OP Vzdělávání pro konkurenceschopnost, Integrovaným OP, OP Lidské zdroje a zaměstnanost a ROP Jihozápad. Jak již bylo zmíněno výše, ukazatele dopadu jsou dostupné jen u sedmi operačních programů a jejich úplné porovnání tak není možné.

Tabulka 3: Index efektivity operačních programů vycházející z poměru vyplacených prostředků a průměrné míry naplňování ukazatelů výstupů, výsledků a dopadu

| | index efektivity (výstupy) | index efektivity (výsledky) | index efektivity (dopady) |
|------------------|-------------------------------|--------------------------------|------------------------------|
| benchmark | 0,59 | 0,70 | 2,98 |
| OPŽP | 0,12 | 0,88 | 0,34 |
| OP VK | 0,19 | 0,37 | N/A |
| OPPA | 0,25 | 0,29 | N/A |
| IOP | 0,34 | 0,32 | N/A |
| OP LZZ | 0,40 | 0,38 | 0,41 |
| ROP MS | 0,42 | 0,50 | N/A |
| ROP JZ | 0,48 | 0,26 | N/A |
| ROP SM | 0,52 | 0,85 | 1,72 |
| OPPK | 0,59 | 0,87 | N/A |

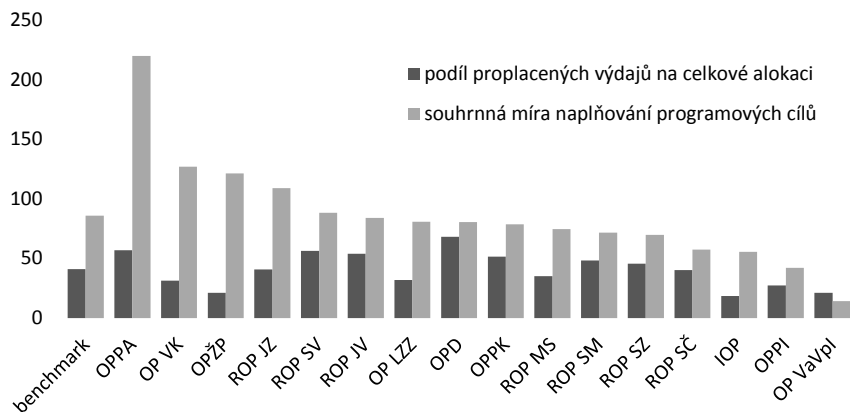
| | index efektivity (výstupy) | index efektivity (výsledky) | index efektivity (dopady) |
|----------|-------------------------------|--------------------------------|------------------------------|
| ROP SZ | 0,64 | 0,57 | 16,76 |
| ROP JV | 0,68 | 0,63 | 0,44 |
| OPPI | 0,70 | 0,62 | 0,55 |
| ROP SV | 0,71 | 0,57 | N/A |
| ROP SČ | 0,87 | 0,50 | N/A |
| OP VaVpl | 1,03 | 3,11 | N/A |
| OPD | 1,48 | 0,49 | 0,64 |

Pozn.: Index efektivity vyjadřuje, jaký podíl z celkové alokace (v %) příslušného operačního programu proplacený žadatelům o dotace, byl zapotřebí na naplnění 1 % cílové hodnoty ukazatelů výstupů, výsledků nebo dopadu; index výkonnosti založený na ukazatelích dopadu u ROP Severozápad dosahuje extrémní hodnoty z důvodu publikování jen jednoho ukazatele dopadu, který byl na konci roku 2011 naplněn jen ze 4,4 %.

Zdroj: vlastní výpočty, výroční zprávy jednotlivých operačních programů za rok 2011

Index efektivity tedy poskytuje kombinovaný přístup ke sledování výkonnosti a efektivity operačních programů, který odráží jak naplňování programových cílů, tak úspěšnost čerpání prostředků z fondů EU. Hodnoty indexu jsou však ovlivněny v některých případech nerealistickým (většinou podhodnoceným) nastavením cílových hodnot ukazatelů výstupů, výsledků a dopadu. V grafu 9 je zobrazen stav obou parametrů, na kterých je založen index efektivity, na konci roku 2011. Jak je z tohoto grafu patrné, výrazný nesoulad mezi souhrnnou mírou naplňování programových cílů a podílem prostředků z celkové alokace již proplacených příjemcům u OPPI, OP VK, OPŽP a ROP JZ a zároveň překročení souhrnné cílové hodnoty programových cílů u těchto operačních programů, přispívá k oprávněnosti již vyřčené teze o poddimenzování cílových hodnot ukazatelů výstupů, výsledků a dopadu.

Graf 9: Hodnoty obou parametrů indexu efektivity na konci roku 2011 (v procentech)



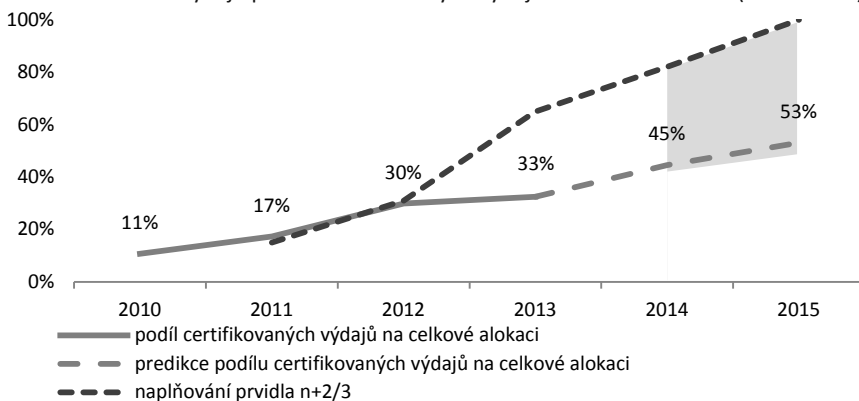
Zdroj: vlastní výpočty, výroční zprávy jednotlivých operačních programů za rok 2011

Kromě analýzy minulého vývoje čerpání evropských fondů je důležité podívat se také na odhad/predikci budoucího, teoretického vývoje podílu certifikovaných výdajů. Na základě hodnot z let 2010 až 2013 byla vypočtena rovnice trendu¹⁷ a na základě této rovnice byla predikována hodnota podílu certifikovaných výdajů v letech 2014 a 2015. Jako spodní hranice možného rozpětí vývoje byl použit odhad založený na rovnici trendu¹⁸ podílu certifikovaných výdajů za prvních pět měsíců roku 2013, kdy s výjimkou OP Doprava nebyl u ostatních operačních programů dosažen žádný nebo jen minimální pokrok v procesu certifikace. Jako horní hranice možného rozpětí byla použita požadovaná míra plnění pravidla $n+3 / n+2$. Jak je z grafu 10 zřejmé, hrozí České republice při zachování současného tempa procesu certifikace propadnutí výrazného podílu celkové alokace na období 2007–2013.

¹⁷ $y = 0,0854x + 0,0188$

¹⁸ $y = 0,5567x + 28,792$

Graf 10: Predikce vývoje podílu certifikovaných výdajů na celkové alokaci (2014–2015)



Pozn.: údaje představují pouze zdroje Evropské unie (bez národních zdrojů); údaje za rok 2013 se vztahují ke květnu; šedou plochou je vymezeno možné rozpětí vývoje podílu certifikovaných výdajů
Zdroj: vlastní výpočty, MMR-NOK: Stav pravidla n+3 / n+2, 2010–2013

2. Problematické aspekty ovlivňující čerpání evropských fondů

Zimmermannová, Brown (2012) uvádějí jako bariéry čerpání evropských fondů například byrokratickou zátěž systému, nedostatečnou administrativní kapacitu, nedokonalý monitorovací systém strukturálních fondů a korupci a podvodné jednání vedoucí následně k pozastavení certifikací. Podle MMR–NOK byly hlavní problémy při čerpání evropských fondů v roce 2012 způsobeny zejména pochybeními v oblasti řídicích a kontrolních systémů, finančními opravami, nedostatečnou administrativní kapacitou, prodlužováním harmonogramu realizace větších projektů, problémy se zajištěním dostatečného kofinancování a chybami v oblasti zadávání veřejných zakázek.

Jednotlivé problematické aspekty mohou vést až k pozastavení procesu certifikace, o kterém na základě podezření na nesrovnalost v procesu administrace operačních programů rozhoduje Platební a certifikační orgán (PCO). Jedná se o zásadní překážku v čerpání evropských prostředků, neboť bez certifikace nedochází k vyčerpání peněz. Při pozastavení procesu certifikace je třeba prošetřit podezření z nesrovnalosti, kterou může být cokoli, od chybného nastavení implementace přes nefungující monitorovací systém až po korupci. Pro programové období 2007–2013 je charakteristický zvýšený výskyt případů korupce a podvodného jednání,

příčemž nejzávažněji je z tohoto hlediska postižen ROP Severozápad, u něhož je pozastaven proces certifikace už od března 2011 a tento stav trval i v květnu 2013. Případy korupce a podvodného jednání byly zaznamenány také například u ROP Jihozápad a ROP Střední Čechy. Certifikace je pozastavena dokud se nevyřeší zjištěné nesrovnalosti a není sjednána náprava.

Na základě zjištěných nedostatků a chyb, vyplývajících z nedostatečné kontroly ze strany řídicích orgánů operačních programů, byl na základě požadavku Evropské komise audit čerpání evropských fondů centralizován pod Ministerstvem financí. Na základě následných kontrol Auditního orgánu MF ČR, zastavil PCO v lednu 2013 proces certifikace u operačních programů ROP Jihozápad, ROP Severovýchod, ROP Moravskoslezsko, ROP Střední Morava, OP Podnikání a inovace a u Integrovaného OP. V květnu 2013 pak byl, ať už z jakéhokoliv důvodu, nadále pozastaven proces certifikace u celkem osmi operačních programů. Jedná se o:

- Integrovaný OP,
- OP Podnikání a inovace,
- OP Praha adaptabilita,
- ROP Severozápad,
- ROP Střední Čechy,
- ROP Střední Morava,
- ROP Severovýchod a
- ROP Moravskoslezsko.

Celkem byl v programovém období 2007–2013 pozastaven proces certifikace u celkem 15 operačních programů. Kromě výše uvedených operačních programů se jedná dále o OP Životní prostředí, OP Doprava, OP Výzkum a vývoj pro inovace, OP Technická pomoc, OP Vzdělávání pro konkurenceschopnost, ROP Jihozápad a ROP Jihovýchod.

Z vyjádření Evropské komise z roku 2012 vyplývá, že potíže České republiky s čerpáním prostředků z evropských fondů patří k nejzávažnějším v celé Evropské unii. Podle Evropské komise v České republice selhával celý systém získávání evropských prostředků. Problémy s čerpáním mají podle Evropské komise všechny členské státy EU, ale Česká republika patří mezi země, kde je situace nejzávažnější.

Vzhledem ke zjištěným chybám hrozí reálně ze strany Evropské komise České republice neproplacení části prostředků z evropských fondů. Otázkou také je, zda vzhledem k nízkému podílu certifikovaných výdajů a pozastavenému procesu certifikace u výše uvedených operačních programů, vyčerpá Česká republika v současném programovém období všechny prostředky přidělené Evropskou komisí. Podle vyjádření Nejvyššího kontrolního úřadu (NKÚ)¹⁹ se jen stěží podaří vyčerpat všechny zbylé prostředky z evropských fondů, jejichž výše v polovině roku 2013 činila přibližně 500 mld. Kč.

3. Programové období 2014–2020

Z vyjádření Evropské komise vyplývá, že hlavní myšlenkou budoucího programového období je koncentrace intervencí na úzkou skupinu priorit podporujících vytváření pracovních míst a hospodářský růst. Podle Evropské komise by měly být v programovém období 2014–2020 podporovány zejména tyto priority:

- podnikatelské prostředí příznivé pro inovace,
- rozvoj infrastruktury pro růst a konkurenceschopnost,
- růst založený na lidském kapitálu a zlepšení účasti na trhu práce,
- hospodářství příznivé pro životní prostředí a nákladově efektivní hospodářství a
- moderní a profesionální administrativa.

Pro programové období 2014–2020 stanovila Česká republika následující strategické cíle:

- zvýšení konkurenceschopnosti ekonomiky,
- účinná podpora sociálního začleňování a boje s chudobou,
- rozvoj infrastruktury a ochrana životního prostředí a
- vyvážený rozvoj území.

Tyto strategické cíle by měly být naplňovány prostřednictvím osmi operačních programů v rámci cíle „Investice pro růst a zaměstnanost“ a šesti operačních programů v rámci cíle „Evropská územní spolupráce“. Zachovány by měly zůstat Program rozvoje venkova a OP Rybářství. Významnou změnou oproti současnému programovému období je sloučení jednotlivých regionálních operačních programů do jednoho integrovaného

¹⁹ vyjádření NKÚ ze dne 26. 7. 2013 ke stavu čerpání evropských fondů

regionálního operačního programu, s cílem zamezit chybám a podvodům, které provázejí čerpání prostředků z těchto operačních programů.

Ministerstvo pro místní rozvoj vyvíjí snahu o schválení pravidla n+3 na celé období 2014–2020, aby došlo k prodloužení možnosti čerpání evropských prostředků. Kromě toho se snaží i o změnu pravidla n+2 na n+3 pro aktuální rok 2013, aby Česká republika získala více času na čerpání evropských fondů, které, jak již bylo uvedeno výše, patří k nejhorším v Evropské unii.

Závěr

Sledování výkonnosti a efektivity na základě míry naplňování ukazatelů programových cílů (ukazatelů výstupů, výsledků a dopadu) je ovlivněno nastavením cílových hodnot těchto ukazatelů. Jelikož se průměrná míra naplňování programových cílů na konci roku 2011 pohybovala na úrovni 86 %, dá se obecně předpokládat počáteční poddimenzování cílových hodnot ukazatelů. V největší míře se dá toto poddimenzování předpokládat u OPPA, OP VK, OPŽP a ROP JZ. Sledování výkonnosti a efektivity z hlediska úspěšnosti čerpání fondů EU poskytuje konzistentnější a výrazně lépe porovnatelná data.

Ze srovnání obou přístupů sledování výkonnosti a efektivity vyplývá, že ROP SV, ROP JV, ROP JZ a OPPA jsou operační programy, které jsou nadprůměrně výkonné z pohledu obou přístupů ke sledování výkonnosti. Nadprůměrně výkonné z hlediska míry naplňování programových cílů, ale zároveň podprůměrně výkonné z hlediska podílu certifikovaných výdajů jsou OP VK a OPŽP. Opačná situace panuje u ROP SM, ROP MS a OPD, tzn., že tyto operační programy jsou nadprůměrně výkonné z hlediska podílu certifikovaných výdajů, ale jen podprůměrně výkonné z hlediska míry naplňování svých programových cílů. Ostatní operační programy (OP LZZ, OPPI, IOP, OP VaVpI, OPPK, ROP SČ a ROP SZ) dosahují z hlediska obou přístupů jen průměrných či většinou podprůměrných hodnot. V souvislosti s danou segmentací je nutno upozornit na časovou disproporci dat využitých u obou způsobů sledování výkonnosti a efektivity. Zatímco data o čerpání fondů EU se vztahují ke květnu 2013, data o naplňování programových cílů vypovídají o stavu na konci roku 2011. Pokud by daná segmentace vycházela jen

z dat z konce roku 2011, bylo by rozložení operačních programů v jednotlivých skupinách téměř shodné. Pozici by si vzájemně vyměnili jen OPD a ROP SČ, tzn., že by ROP SČ patřil do skupiny operačních programů nadprůměrně výkonných z hlediska podílu certifikovaných výdajů, ale jen podprůměrně výkonných z hlediska míry naplňování svých programových cílů a OPD by patřil do skupiny ostatních operačních programů.

Z pohledu na průběh čerpání prostředků z evropských fondů v polovině roku 2013 je zřejmé, že České republice reálně hrozí, že nestihne vyčerpat všechny prostředky přidělené Evropskou komisí na programové období 2007–2013. České republice hrozí ztráta části evropských dotací, které chce České republice škrtnout Evropská komise v souvislosti se zjištěným pochybením při přidělování a vyplácení dotací. Alarmující je také dosavadní míra certifikovaných výdajů, tzn. míra reálně vyčerpaných prostředků schválených Evropskou komisí. V květnu 2013 byla certifikována jen přibližně jedna třetina z celkové alokace a postup procesu certifikace byl za prvních pět měsíců roku 2013 minimální. Česká republika tedy bude muset ve zbývající době udělat maximum pro to, aby čerpání evropských fondů urychlila a minimalizovala tak případné ztráty prostředků z evropských fondů vyplývajících z plnění pravidla $n+3 / n+2$. Řídící orgány operačních programů postižených pozastavením procesu certifikace by tedy měly odstranit všechny zjištěné nedostatky, aby MF ČR (Platební a certifikační orgán) mohlo opět obnovit proces certifikace.

Pro následující programové období 2014–2020 se počítá s nižším počtem operačních programů (nejvýraznější změnou je sloučení regionálních operačních programů do jednoho), aby se snížila a zjednodušila celková administrativa operačních programů a omezily se problémy, které mají dopad na čerpání evropských fondů v současném programovém období.

Zdroje

- [1] Evropská komise: Regionální politika – Inforegion. *Indicative guidelines on evaluation methods: Monitoring and evaluation indicators, working document no. 2* [online]. Evropská komise [cit. 2012–11–25]. Dostupné z: http://ec.europa.eu/regional_policy/sources/docoffic/2007/working/wd2indic_082006_en.pdf
- [2] KPMG. *EU Funds in Central and Eastern Europe: Progress report 2007–2012* [online]. KPMG © 2013 [cit. 2013–07–05]. Dostupné z: <http://www.kpmg.com/pl/en/issuesandinsights/articlespublications/pages/eu-funds-in-central-and-eastern-europe-progress-report-2007-2012.aspx>
- [3] Magistrát hl. m. Prahy. *Výroční zpráva OP Praha adaptabilita za rok 2011* [online]. Praha: Magistrát hl. M. Prahy [cit. 2012–03–21]. Dostupné z: <http://www.prahafondy.eu/cz/oppa/dokumenty/vyrocni-zpravy.html>
- [4] Magistrát hl. m. Prahy. *Výroční zpráva o provádění OP Praha konkurenceschopnost za rok 2011* [online]. Praha: Magistrát hl. M. Prahy [cit. 2012–03–21]. Dostupné z: <http://www.prahafondy.eu/cz/oppk/dokumenty/vyrocni-zpravy.html>
- [5] MD ČR. *Výroční zpráva OP Doprava za rok 2011* [online]. Praha: MD ČR [cit. 2012–11–21]. Dostupné z: <http://www.opd.cz/cz/vyrocni-zpravy-OPD>
- [6] MMR ČR. *Kohezní politika, prosinec 2012* [online]. Praha: MMR [cit. 2012–11–10]. Dostupné z: <http://www.mmr.cz>
- [7] MMR ČR. *Výroční zpráva Integrovaného OP za rok 2011* [online]. Praha: MMR [cit. 2012–05–31]. Dostupné z: <http://www.strukturalni-fondy.cz/cs/Microsites/Integrovaný-OP/O-programu/Dokumenty>
- [8] MMR-NOK. *Měsíční monitorovací zpráva o průběhu čerpání strukturálních fondů, fondu soudržnosti a národních zdrojů, leden 2008* [online]. Praha: MMR [cit. 2013–03–15]. Dostupné z: http://www.strukturalni-fondy.cz/getmedia/fd203a0b-ccae-4472-bd74-b6d109906f18/MMZ_2008_02_fd203a0b-ccae-4472-bd74-b6d109906f18.pdf
- [9] MMR-NOK. *Měsíční monitorovací zpráva o průběhu čerpání strukturálních fondů, fondu soudržnosti a národních zdrojů, prosinec 2008* [online]. Praha: MMR [cit. 2013–03–15]. Dostupné z: http://www.strukturalni-fondy.cz/getmedia/6301801e-1c0d-46b4-b5d4-7824c9b32e5a/MMZ_2008_12_6301801e-1c0d-46b4-b5d4-7824c9b32e5a.pdf

- [10] MMR-NOK. *Měsíční monitorovací zpráva o průběhu čerpání strukturálních fondů, fondu soudržnosti a národních zdrojů, prosinec 2009* [online]. Praha: MMR [cit. 2013–03–20]. Dostupné z: http://www.strukturalni-fondy.cz/getmedia/1b82cb54-045b-49b4-8bca-3c6b3381650a/MZ_2009_12_1b82cb54-045b-49b4-8bca-3c6b3381650a.pdf
- [11] MMR-NOK. *Měsíční monitorovací zpráva o průběhu čerpání strukturálních fondů, fondu soudržnosti a národních zdrojů, prosinec 2010* [online]. Praha: MMR [cit. 2013–04–20]. Dostupné z: http://www.strukturalni-fondy.cz/getmedia/a88d067c-63c1-4b44-a739-b53078306c4f/MZ_2010_12_a88d067c-63c1-4b44-a739-b53078306c4f.pdf
- [12] MMR-NOK. *Měsíční monitorovací zpráva o průběhu čerpání strukturálních fondů, fondu soudržnosti a národních zdrojů, prosinec 2011* [online]. Praha: MMR [cit. 2013–04–20]. Dostupné z: http://www.strukturalni-fondy.cz/getmedia/1b6e59b8-56ac-4c5e-a1b2-d80e92ea4671/MZ_2011_12_1b6e59b8-56ac-4c5e-a1b2-d80e92ea4671.pdf
- [13] MMR-NOK. *Měsíční monitorovací zpráva o průběhu čerpání strukturálních fondů, fondu soudržnosti a národních zdrojů, prosinec 2012* [online]. Praha: MMR [cit. 2013–05–18]. Dostupné z: http://www.strukturalni-fondy.cz/getmedia/16146302-4b12-40c9-83cd-83e1d51b95b2/MZ_2012_12.pdf
- [14] MMR-NOK. *Měsíční monitorovací zpráva o průběhu čerpání strukturálních fondů, fondu soudržnosti a národních zdrojů, květen 2013* [online]. Praha: MMR [cit. 2013–06–25]. Dostupné z: http://www.strukturalni-fondy.cz/getmedia/97ad02b4-1ae3-46f3-b687-4506c3f592b5/MZ_2013_05.pdf
- [15] MPO ČR. *Výroční zpráva OP Podnikání a inovace za rok 2011* [online]. Praha: MPO ČR. [cit. 2013–05–24]. Dostupné z: <http://www.mpo-oppi.cz/media/273-vyrocní-zpravy-oppi-za-roky-07-08-09-10-11.html>
- [16] MPSV ČR. *Výroční zpráva o provádění OP Lidské zdroje a zaměstnanost za rok 2011* [online]. Praha: MPSV ČR [cit. 2013–05–29]. Dostupné z: <http://www.esfcr.cz/file/8314/>
- [17] MŠMT ČR. *Výroční zpráva OP Vzdělávání pro konkurenceschopnost za rok 2011* [online]. Praha: MŠMT ČR [cit. 2013–06–07]. Dostupné z: <http://www.msmt.cz/strukturalni-fondy/vyrocní-zpravy-op-vk>

- [18] MŠMT ČR. *Výroční zpráva o provádění OP Věda a výzkum pro inovace za rok 2011* [online]. Praha: MŠMT ČR [cit. 2013–06–06]. Dostupné z: <http://www.msmt.cz/strukturalni-fondy/vyrocní-zpráva-op-vavpi>
- [19] MŽP ČR. *Výroční zpráva OP Životní prostředí za rok 2011* [online]. Praha: MŽP ČR [cit. 2012–11–21]. Dostupné z: <http://www.opzp.cz/sekce/522/vyrocní-zpravy/>
- [20] NKÚ. *EU report 2013: zpráva o finančním řízení prostředků evropské unie v ČR* [online]. Praha: NKÚ [cit. 2013–07–26]. Dostupné z: <http://www.nku.cz/assets/publikace/eu-report-2013-cz.pdf>
- [21] NSRR SK. *Stav implementácie ŠF podľa OP, priorit a opatrení pre PO 2007–2013 k 30. 06. 2013* [online]. NSRR SK © 2008 [cit. 2013–07–08]. Dostupné z: <http://www.nsrr.sk/cerpanie/>
- [22] *Portál Ministerstva financí* [online]. Ministerstvo financí ©2011 [cit. 2013–07–05]. Dostupné z: <http://www.mfcr.cz>
- [23] *Portál Ministerstva pro místní rozvoj* [online]. Ministerstvo pro místní rozvoj. [cit. 2013–05–05]. Dostupné z <http://www.mmr.cz>
- [24] *Portál Českého rozhlasu* [online]. Český rozhlas © 1997–2013 [cit. 2013–06–05]. Dostupné z: <http://www.rozhlas.cz>
- [25] <http://epp.eurostat.ec.europa.eu/portal/page/portal/eurostat/home>
- [26] *Portál zaměřený na informace o strukturálních fondech* [online]. Ministerstvo pro místní rozvoj. [cit. 2013–05–05]. Dostupné z: <http://www.strukturalni-fondy.cz>
- [27] Regionální rada Jihovýchod. *Výroční zpráva ROP Jihovýchod za rok 2011* [online]. Brno: Regionální rada Jihovýchod [cit. 2012–05–23]. Dostupné z: <http://www.jihovychod.cz/vysledky-rop/vyrocní-zpráva-rop-jv>
- [28] Regionální rada Jihozápad. *Výroční zpráva o provádění ROP Jihozápad za rok 2011* [online]. České Budějovice: Regionální rada Jihozápad [cit. 2012–06–01]. Dostupné z: <http://www.rr-jihozapad.cz/?menu=rop-jihozapad&art=prubeh-realizace-evaluace>
- [29] Regionální rada Moravskoslezsko. *Výroční zpráva o provádění ROP Moravskoslezsko za rok 2011* [online]. Ostrava: Regionální rada Moravskoslezsko [cit. 2012–06–04]. Dostupné z: <http://www.rr-moravskoslezsko.cz/o-nas/vyrocní-zpravy-rop-a-rrms>

- [30] Regionální rada Střední Čechy. *Výroční zpráva o provádění ROP Střední Čechy za rok 2010* [online]. Praha: Regionální rada Střední Čechy [cit. 2012–05–19]. Dostupné z: <http://www.ropstrednicechy.cz/documents.php?mid=f9edaf4e-d1f4-102b-9c5f-00e0814daf34>
- [31] Regionální rada Střední Morava. *Výroční zpráva o realizaci ROP Střední Morava za rok 2011* [online]. Olomouc: Regionální rada Střední Morava [cit. 2012–06–15]. Dostupné z: <http://www.rr-strednimorava.cz/folder/223/>
- [32] Regionální rada Severovýchod. *Výroční zpráva o realizaci ROP Severovýchod za rok 2011* [online]. Hradec Králové: Regionální rada Severovýchod [cit. 2012–06–11]. Dostupné z: <http://www.rada-severovychod.cz/vyrocní-zpravy-rop-sv>
- [33] Regionální rada Severozápad. *Výroční zpráva ROP Severozápad za rok 2011* [online]. Ústí nad Labem: Regionální rada Severozápad [cit. 2012–05–22]. Dostupné z: <http://www.nuts2severozapad.cz/ropsz/ropsz-info/vyrocní-zpravy>
- [34] Zimmermannová, L., Brown, L. *Problematika čerpání prostředků ze strukturálních fondů v České republice: překážky limitující plynulé čerpání z fondů* [online]. [cit. 2012–09–05]. Dostupné z: http://nf.vse.cz/wp-content/uploads/fewpp_article-cerpani-SF-zimmermannova-brown.pdf